



Gezonder

Convenantpartijen
Arbeidsomstandigheden Thuiszorg



Zorgen



Leidraad voor zorgverleners

Steun de 'steunkous'

Ergonomisch aan- en uittrekken van

therapeutisch elastische kousen



Herziene uitgave 2005



COLOFON

Een initiatief van

Convenantpartijen Arbeidsomstandigheden Thuiszorg

Auteurs

Mw. E.Hagedoren-Meuwisen, projectmedewerker iRv, ergotherapeute

Mw. M. van Berkel, ergonomisch adviesbureau Meer Ergo, ergotherapeute

Mw. Drs. S. Arkesteijn, projectmedewerker iRv, verplegingswetenschapper

Mw. F. Steeghs, voorheen stafverpleegkundige Stichting Thuiszorg Oostelijk Zuid Limburg

Mw. Dr. C. van Heugten, programmaleider iRv, neuropsychologe

Eindredactie

J.C de Gruijter, projectcoördinator CAT

Illustraties

De illustraties zijn afkomstig van het GoedGebruik project (www.goedgebruik.nl). Een project van LOCOmotion (Bennekom) in opdracht van ZorgOnderzoek Nederland. Ze zijn voor niet commercieel gebruik vrij te gebruiken door thuiszorginstellingen mits er een correcte bronvermelding plaatsvindt. © 2004 LOCOmotion en Auke Herrema.

Uitgave

Stichting Fonds Arbeidsmarktbeleid en Opleidingen Thuiszorg

Postbus 100, 3980 CC Bunnik

U kunt de diverse onderdelen van deze uitgave bestellen per fax: 030 6563994 t.a.v. H. Franken

of per e-mail: h.franken@lvt.nl o.v.v de volgende publicatienummers:

35.05.01 Informatiemap (ringband met Protocol, Implementatieplan, Leidraad voor zorgverleners,
Instructiekaarten en De-altijd-bij-de-hand-informatie.thz

35.05.02 Protocol

35.05.03 Instructiekaarten 1 t/m 3

35.05.04 De-altijd-bij-de-hand-informatie.thz (per set van 25 exemplaren)

Vormgeving

Carta grafisch ontwerpers bv, Utrecht

Druk

Stolwijk, Amsterdam

Voor nadere informatie en vragen kunt u contact opnemen met

iRv, Informatie en Advies Centrum

Postbus 192, 6430 AD Hoensbroek

telefoon 045 523 76 00, fax 045 521 12 67

email iac@irv.nl, internet: www.irv.nl

Steun de steunkous

Steun de 'steunkous' was een project van het programma Thuiszorgtechnologie van ZorgOnderzoek Nederland, dat van 1999 tot 2001 is uitgevoerd door het iRv, Kenniscentrum voor Revalidatie en Handicap. Het project is gericht op het bevorderen van het gebruik van hulpmiddelen voor het aan- en uittrekken van therapeutisch elastische kousen (in de volksmond 'steunkousen') door zorgverleners in de thuissituatie. Deze uitgave is de herziene versie 2005.

Onderdelen uit deze richtlijnen mogen worden gekopieerd of overgenomen ten behoeve van richtlijnen en protocol-
len onder vermelding van de bron.

Inhoud

Deze leidraad is opgebouwd uit de volgende onderdelen:

I	Informatie over therapeutisch elastische kousen	5
II	Beschrijvingen van de hulpmiddelen	8
III	Keuzeschema aantrekhulpmiddel bij gebruik door zorgverlener	25
IV	Keuzeschema aantrekhulpmiddel bij zelfstandig gebruik door cliënt	26
V	Keuzeschema uittrekhulpmiddel bij zelfstandig gebruik door cliënt	27
VI	Stroomschema van ‘aanmeten tot aantrekken’	28
VII	Vergoedingsmogelijkheden	29
VIII	Stappenplan om een cliënt tot zelfstandigheid te brengen	30
IX	Achtergrondinformatie	31
X	Informatieverstrekking	33

I Informatie over therapeutisch elastische kousen

In 2004 droegen 225.000 mensen in Nederland therapeutisch elastische kousen. Van dit aantal is ongeveer 15% afhankelijk van de thuiszorg bij het aan- en uittrekken van hun kousen. Van de gebruikers van 'steunkousen' is 70% vrouw en 30% man. De meeste vrouwen die steunkousen dragen zijn ouder dan 60 jaar. De meeste mannelijke dragers zijn 40 tot 70 jaar.

Veneuze insufficiëntie en lymfoedeem

Tijdens het lopen zorgt de kuitspierpomp ervoor dat het vocht in onze benen (bloed en lymfe) terug wordt gepompt naar het hart. Klepjes in de bloedvaten voorkomen dat het bloed weer terugstroomt als de spier zich ontspant. In een aantal gevallen lukt dit terugpompen niet goed en is er sprake van insufficiëntie:

- *(chronische) veneuze insufficiëntie*
 - als de kuitspierpomp niet goed gebruikt wordt (veel zitten, langdurig staan, lopen op hoge hakken),
 - als de klepjes in de bloedvaten niet goed sluiten (spataderen) of zijn beschadigd (na trombose).
- *lymfoedeem*
 - als er een verminderde afvoer is van lymfe door beschadigde of vernauwde lymfevaten als er een verhoogd aanbod (met onvoldoende afvoer) van lymfe is bij
 - aangeboren afwijkingen in het lymfesysteem.

Beide vormen kunnen ook gecombineerd voorkomen. Indien deze situaties onbehandeld blijven zal er oedeem ontstaan dat veel ongemak veroorzaakt. Op langere termijn vinden er veranderingen in het weefsel plaats en kunnen huiddefecten ontstaan zoals het open been.

Compressietherapie

Het doel van compressietherapie is het herstellen van de terugpompfunctie. Dit wordt bereikt door om het been zwachtels of therapeutische elastische kousen aan te brengen. Die oefenen druk (compressie) uit op het been waardoor de kuitspierpomp geholpen wordt het vocht weg te pompen. Doordat de druk ook gehandhaafd blijft als de spier zich ontspant – en omdat de vaatklepjes weer beter aansluiten – wordt het terugstromen tegengegaan. Deze methode werkt het sterkst als de patiënt loopt (ambulante compressie) maar kan ook bij mensen die zitten of bij mensen met een staand beroep toegepast worden. Is er sprake van (veel) oedeem dan dient men te zwachtelen. Is het oedeem weg, dan kan overgegaan worden op therapeutische elastische kousen. Het betreft een medische behandeling, therapietrouw en beschikking over adequate therapeutische elastische kousen is zeer belangrijk.

Elastische kousen

Elastische kousen worden voorgeschreven door een arts. De drukwaarde (compressieklasse, zie verder) en de lengte van de kous dienen door de arts te worden bepaald aan de hand van het ziektebeeld én de persoonlijke situatie van de patiënt. Vervolgens dienen de therapeutische elastische kousen te worden aangemeten door een vakbekwaam persoon: een

(erkend) leverancier van elastische kousen. Door de grote ervaring heeft de leverancier vaak aanvullingen of suggesties op het voorgestelde beleid, en er is dan ook veelvuldig contact tussen leverancier en arts.

Compressieklassen

De in Nederland toegepaste drukklasse indeling stemt overeen met de CEN-norm (ENV 12718, in ontwikkeling).

klasse	mmHg
A	10-14 mmHg <i>worden in NL niet vergoed</i>
I	15-21 mmHg <i>worden in NL niet vergoed</i>
II	23-32 mmHg
III	34-46 mmHg
IV	> 49 mmHg

Kousen met en zonder naad

Kousen zijn onder te verdelen in twee types:

- rondbreikousen
- vlakbreikousen

Rondbreikousen zijn naadloos en over het algemeen dunner dan vlakbreikousen.

De maatvoering van rondbreikousen wordt bepaald door de trekspanning op de draad tijdens het breien te variëren (strakker of juist ruimer). Rondbreikousen zijn verkrijgbaar tot en met compressieklasse III.

Vlakbreikousen zijn zeer precies op maat te maken door het aantal steken te meerderen of te minderen. Doordat aan het einde van het fabricageproces de kous aan de achterzijde wordt dichtgenaaid blijft een naad zichtbaar. Vlakbreikousen zijn beschikbaar tot en met de hoogste compressieklasse.

Maatwerk of confectie

Zowel rondbrei- als vlakbreikousen zijn beschikbaar in confectie of als maatwerk.

Confectiekousen zijn geprefabriceerde kousen, waarbij de verschillende breedte- en lengtematen vastliggen. Maatwerkkousen worden per stuk, naar de maten van een individuele patiënt, gemaakt. Voor beide soorten (maatwerk én confectie) geldt dat ze aangemeten moeten worden door een leverancier van elastische kousen.

Kous typen

Afhankelijk van de aandoening kan het noodzakelijk zijn het onderbeen of juist ook het bovenbeen van compressie te voorzien. Daarnaast kan de vorm van het been bepalend zijn voor het te verstrekken koustype. De meest gebruikte koustypen zijn:

- AD kous tot aan de knie
- AF kous tot halverwege het bovenbeen
- AG kous tot in de lies
- AGT kous tot in de lies met een heupstuk eraan
- AT panty
- ATM zwangerschapspanty

Daarnaast zijn er zeer veel varianten mogelijk in uitvoering en afwerking.

Lijst van Bernink

De 'Lijst van Bernink' geeft een overzicht van therapeutische elastische kousen onderverdeeld naar drukwaardeklasse en kousen met of zonder naad. De lijst wordt uitgegeven door de onafhankelijke stichting KBOH en is aldaar verkrijgbaar:

KBOH

Postbus 2072

3440 DB Woerden

T (0348) 436 700

www.KBOH.nl

Gebruik en onderhoud van kousen

Huidsmeer, zweet, zalven, gecombineerd met ultra violette straling tasten het materiaal van de kousen aan. De kousen moeten daarom regelmatig gewassen worden (lieftst iedere dag, maar minimaal 2x per week) met een niet-agressief wasmiddel bij een temperatuur van 40°C. Voorzichtig uitknippen en op een handdoek liggend laten drogen. Niet wringen en niet drogen op of bij een verwarming. De levensduur van therapeutische elastische kousen is afhankelijk van het gebruik, het onderhoud en het fabricageproces. De levensduur varieert van 3 tot 9 maanden. Het is belangrijk te letten op de conditie van de kous. De manier van aan- en uittrekken heeft invloed op duurzaamheid van de elastische kousen. Het gebruik van een hulpmiddel vermindert de kans op beschadigen aan de kous. Wanneer de kous aan vervanging toe is, dient het been opnieuw opgemeten te worden.

Bron: Bot, R. Varitex 2004

II **Beschrijving van de hulpmiddelen**

De zijden voetjes of glijsokjes die bij de meeste kousen geleverd worden, zijn in principe bedoeld om de kousen te beschermen tegen beschadiging door de teennagels en voldoen als aantrekhulpmiddel minder goed dan de beschreven hulpmiddelen. Ze mogen dan ook niet gebruikt worden door de thuiszorgmedewerker.

De hulpmiddelen zijn onderverdeeld in aantrekhulpmiddelen en uittrekhulpmiddelen en zijn in alfabetische volgorde beschreven.

Om het keuzeproces te vergemakkelijken zijn er beslisbomen bijgevoegd voor respectievelijk het aantrekken en uittrekken door een zorgverlener en door de cliënt.

Handschoenen

Bij zowel het aantrekken als het uittrekken van elastische kousen dienen de zorgverleners rubberen handschoenen te dragen. Door het dragen van rubberen handschoenen ontstaat er meer grip op de kous en wordt voorkomen dat er aan de kous getrokken moet worden.

De firma's die hulpmiddelen voor het aan- en uittrekken van elastische kousen leveren, hebben meestal ook rubberen handschoenen in het assortiment. Deze handschoenen hebben meer profiel en dus meer grip dan de meeste huishoudhandschoenen.

Zitvoorziening

De zorgverlener moet de beschikking hebben over een zitvoorziening waarbij de knieën in een hoek van 90° staan en welke de benodigde actieve zithouding niet belemmert. Indien de cliënt geen geschikte zitvoorziening heeft, vraag dan bij de organisatie om een zitvoorziening ter beschikking te stellen. Hiertoe kan een in hoogte verstelbare kruk of een zogenoemde Care chair gebruikt worden. Indien een cliënt elastische kousen met een gesloten teenstuk draagt en zij het hulpmiddel niet zelf aan de bovenzijde van de kous kan verwijderen, moet de zitvoorziening verrijdbaar zijn.

DE EASY-SLIDE

Aantrekhelpmiddel

Beschrijving

De Easy-Slide is een aantrekhelpmiddel van zeildoek in de vorm van een puntzak. Het aantrekhelpmiddel heeft een binnenvoering van hetzelfde materiaal die voor gebruik in de zak moet worden gestopt. Het aantrekhelpmiddel is aan de punt voorzien van een lus. Hiermee kan het helpmiddel door het open teenstuk uit de therapeutisch elastische kous getrokken worden.



Doelgroep

- Draggers van elastische kousen met open teen
- Zorgverleners

Wijze van gebruik

De Easy-Slide wordt over de voet en de hiel geschoven. Vervolgens worden de elastische kousen als een laars over het helpmiddel aangetrokken. Doordat het helpmiddel twee gladde lagen heeft, schuiven de elastische kousen gemakkelijker over de voet en de enkel. Als de kous om de voet en enkel goed zit, moet het helpmiddel door het open teenstuk verwijderd worden.



Gebruikscriteria voor zelfstandig gebruik

Voor zelfstandig gebruik moet de gebruiker kunnen bukken tot aan de tenen, zodat zij het helpmiddel en de kous over de voet aan kan trekken en het helpmiddel door het open teenstuk kan verwijderen. Daarnaast moet de gebruiker voldoende kracht in de handen hebben om de kous over de Easy-Slide te trekken. Indien het verwijderen van de Easy-Slide bij de teen problemen oplevert, kan er gekozen worden voor een helpmiddel voor gesloten teen dat aan de bovenzijde verwijderd wordt.



Bijzonderheden

- De Easy-Slide is verkrijgbaar in vijf (schoen)maten.
- De Easy-Slide kan ook gebruikt worden om de kous uit te trekken. Het werkt volgens hetzelfde principe als de Eureka Uit.
- De Easy-Slide is ook verkrijgbaar als aantrekhelpmiddel voor een armkous.
- De Easy-Slide is op bruikbaarheid getest door GGT (Deutsche Gesellschaft für Gerontechnik) in Iserlohn en 'Gut' bevonden.

Tips om zelfstandig gebruik te bevorderen

- Door het gebruik van rubber handschoenen kan de kous op de plaats gewreven worden. Er is dan veel minder kracht in de handen nodig.
- Door met de voet over een antislip matje op de grond te bewegen, kan de kous tot de hiel op de plaats worden gewreven.
- Door de lus van de Easy-Slide achter een haak aan de muur te haken, kan de Easy-Slide door het open teenstuk verwijderd worden zonder dat de gebruiker hoeft te bukken.

Voor meer informatie: Arion International BV in Geleen tel: 046-4113358

DE EASY-SLIDE-CARAN

Aantrekhelpmiddel

Beschrijving

De Easy-Slide-Caran is een aantrekhelpmiddel van zeildoek in de vorm van een puntzak. Het aantrekhelpmiddel is aan de achterzijde voorzien van een sluitsysteem met klittenband. Zowel aan de voor- als aan de achterzijde is de Easy-Slide-Caran voorzien van een lus.

Doelgroep

- Draggers van elastische kousen met gesloten teen en open teen
- Zorgverleners

Wijze van gebruik

De Easy-Slide-Caran wordt over de voet en de hiel geschoven. Vervolgens worden de elastische kousen als een laars over het hulpmiddel aangetrokken. Doordat het hulpmiddel twee gladde lagen heeft, schuift de elastische kousen gemakkelijker over de voet en de enkel. Als de kous om de voet en enkel goed zit, moet het hulpmiddel verwijderd worden. Eerst wordt het aantrekhelpmiddel geopend door aan de lus van het sluitsysteem te trekken aan de achterzijde, vervolgens kan het aantrekhelpmiddel uit de kous getrokken worden door aan een flap aan de voorzijde te trekken. Het aantrekhelpmiddel wordt aan de bovenzijde uit de therapeutisch elastische kous verwijderd.

Gebruikscriteria voor zelfstandig gebruik

Voor zelfstandig gebruik moet de gebruiker kunnen bukken tot aan de tenen, zodat zij het hulpmiddel en de kous over de voet aan kan trekken. Daarnaast moet de gebruiker voldoende kracht in de handen hebben om de elastische kous over de Easy-Slide-Caran te trekken.

Bijzonderheden

- De Easy-Slide-Caran is standaard verkrijgbaar in drie(schoen)maten.
- De Easy-Slide-Caran kan op maat gemaakt worden.
- De Easy-Slide is op bruikbaarheid getest door GGT (Deutsche Gesellschaft für Gerontechnik) Iserlohn en werd 'Befriedigend' bevonden.

Tips om zelfstandig gebruik te bevorderen

- Door het gebruik van rubber handschoenen kan de kous op de plaats gewreven worden. Er is dan veel minder kracht in de handen nodig.
- Door met de voet over een antislip matje op de grond te bewegen, kan de kous tot de hiel op de plaats worden gewreven.
- Het hulpmiddel is ontwikkeld voor draggers van elastische kousen met gesloten teenstuk, maar is ook heel bruikbaar voor draggers van elastische kousen met open teen, die moeite hebben met het verwijderen van de Easy-Slide door de open teen. Het verwijderen van de Easy-Slide-Caran vergt weliswaar wat meer inzicht, maar veel minder kracht en lenigheid.

Voor meer informatie: Arion International BV in Geleen tel: 046-4113358



DE EUREKA AAN

Aantrekhelpmiddel

Beschrijving

De Eureka Aan is een aantrekhelpmiddel van zeildoek dat uitgevouwen de vorm van een trapezium heeft. Het aantrekhelpmiddel is aan twee tegenover elkaar gelegen kanten voorzien van 5 gaten. Hierdoor wordt een flexibele pen geregen, zodat het aantrekhelpmiddel de vorm van een puntzak krijgt.

Doelgroep

- Draggers van elastische kousen met gesloten teen en open teen
- Zorgverleners

Wijze van gebruik

De Eureka Aan wordt over de voet en de hiel geschoven. Vervolgens worden de elastische kousen als een laars over het helpmiddel aangetrokken. Doordat het helpmiddel twee gladde lagen heeft, schuiven de elastische kousen gemakkelijker over de voet en de enkel. Als de kous om de voet en enkel goed zit, moet het helpmiddel verwijderd worden. Eerst wordt de rijgpen verwijderd, daarna kan het aantrekhelpmiddel uit de kous getrokken worden door aan een flap aan de voorzijde te trekken. Het aantrekhelpmiddel wordt aan de bovenzijde uit de therapeutisch elastische kous verwijderd.

Gebruikscriteria voor zelfstandig gebruik

Voor zelfstandig gebruik moet de gebruiker kunnen bukken tot aan de tenen, zodat zij het helpmiddel en de kous over de voet aan kan trekken. Daarnaast moet de gebruiker voldoende kracht in de handen hebben. Het rijgen van de flexibele pen vereist een goede fijne handmotoriek en enig ruimtelijk inzicht. Sommige mensen met een zeer gevoelige huid ervaren het verwijderen van de rijgpen als pijnlijk.

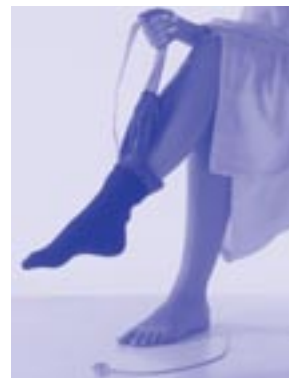
Bijzonderheden

- De Eureka Aan is verkrijgbaar in 2 maten.

Tips om zelfstandig gebruik te bevorderen

- Door het gebruik van rubber handschoenen kan de kous op de plaats gewreven worden. Er is dan veel minder kracht in de handen nodig.
- Het helpmiddel is ontwikkeld voor dragers van elastische kousen met een gesloten teenstuk, maar is ook heel bruikbaar voor dragers van elastische kousen met een open teen, die moeite hebben met het verwijderen van de Easy-Slide door de open teen. Het verwijderen van de Eureka vergt weliswaar wat meer inzicht en fijne handmotoriek, maar veel minder kracht en lenigheid.

Voor meer informatie: firma Varitex in Haarlem tel: 023-5319317.



DE JUZO SLIPIES VOOR OPEN TEENSTUK 1907

Aantrekhulpmiddel

Beschrijving

De Juzo Slippies bestaat uit een puntzak van papier die niet scheurt en een antislip matje.

Doelgroep

- Draggers van elastische kousen met een open teenstuk
- Het hulpmiddel kan eventueel ook gebruikt worden door een zorgverlener op dezelfde wijze als de Easy-Slide. Echter de Slippies zijn korter en glijden minder goed.



Wijze van gebruik

De puntzak wordt in de elastische kous geschoven, waarna de voet in de puntzak wordt gezet. Door vervolgens met de voet over het antislipmatje te bewegen wordt de kous over de voet geschoven. Als de kous over de hiel is, kan deze met de hand opgetrokken worden en kan het hulpmiddel door het open teenstuk verwijderd worden.

Gebruikscriteria voor zelfstandig gebruik

Voor zelfstandig gebruik moet de gebruiker kunnen bukken tot aan de tenen, zodat zij het hulpmiddel en de kous over de voet aan kan trekken.

Bijzonderheden

- De Juzo Slippies is niet verkrijgbaar in maten.

Tips om zelfstandig gebruik te bevorderen

- Door met de voet over het bijgeleverde antislip matje op de grond te bewegen, kan de kous tot de hiel op de plaats worden gewreven.

Voor meer informatie: firma Juzo in Bussum tel: 035-5240526.

DE JUZO SLIPIES VOOR GESLOTEN TEENSTUK 1908

Aantrek hulpmiddel

Beschrijving

De Juzo Slippies bestaat uit een strook papier die niet scheurt met een verstevigd voetje en een antislipmatje.



Doelgroep

- Draggers van elastische kousen met een gesloten teenstuk

Wijze van gebruik

De papierstrook wordt met het voetje in de elastische kous geschoven, waarna de voet op de papierstrook wordt gezet. De rest van de strook wordt langs het been gedraaid. Door vervolgens met de voet over het antislipmatje te bewegen wordt de kous over de voet geschoven. Als de kous over de hiel is, kan deze met de hand opgetrokken worden en kan het hulpmiddel aan de bovenzijde verwijderd worden.

Gebruikscriteria voor zelfstandig gebruik

Voor zelfstandig gebruik moet de gebruiker kunnen bukken tot aan de hiel, om de papierstrook om het been te draaien. Daarnaast moet de gebruiker voldoende kracht in de handen hebben om de kous op te trekken. Het gebruik van de Juzo Slippies voor gesloten teenstuk is ingewikkeld en vereist de nodige cognitieve vaardigheden en handigheid.

Bijzonderheden

- De Juzo Slippies is niet verkrijgbaar in maten.

Tips om zelfstandig gebruik te bevorderen

- Door het gebruik van rubber handschoenen kan de kous op de plaats gewreven worden. Er is dan veel minder kracht in de handen nodig.
- Door met de voet over het bijgeleverde antislipmatje op de grond te bewegen, kan de kous tot de hiel op de plaats worden gewreven.

Voor meer informatie: firma Juzo in Bussum tel: 035-5240526.

DE MEDI BUTLER

Aantrek hulpmiddel

Beschrijving

De Medi Butler is een metalen frame met twee handgrepen, waarover de elastische kous gespannen wordt. De Medi Butler is ook verkrijgbaar met verstelbare handgrepen en met een kantelbare voetstuk (Butlerro).

Doelgroep

- Draggers van elastische kousen met een open en gesloten teenstuk

Wijze van gebruik

De kous wordt over het metalen frame getrokken. Het frame wordt op de grond gezet en de gebruiker kan met zijn voet in de kous stappen. Vervolgens kan zij het frame aan de twee handgrepen omhoog trekken, waardoor de kous aangetrokken wordt. Als de kous voldoende opgetrokken is, kan de Medi Butler verwijderd worden.

Gebruikscriteria voor zelfstandig gebruik

De gebruiker moet voldoende kracht hebben om de elastische kousen over het frame te trekken. Daarnaast moet zij haar voet kunnen strekken om in de kous te steken.

Bijzonderheden

- Een nadeel van de Medi Butler is dat de kous opgerekt wordt, waardoor deze sneller slijt, echter voor personen die niet tot de tenen kunnen bukken is de Medi Butler het enige bruikbare hulpmiddel.
- De Medi Butler is niet verkrijgbaar in maten. De omvang van het been mag niet groter zijn dan de diameter van het frame.

Tips om zelfstandig gebruik te bevorderen

- Zet het frame op een tafel om de kous eroverheen te trekken.

Voor meer informatie: firma Medi Nederland BV in Breda tel: 076-5722555.



DE MEDI HOSPITAL BUTLER

Aantrek hulpmiddel

Beschrijving

De Medi Hospital Butler is een metalen frame, waarover de elastische kous gespannen wordt.

Doelgroep

- Zorgverleners

Wijze van gebruik

De kous wordt over het metalen frame getrokken. De zorgverlener gaat tegenover de cliënt zitten en laat het been op de schoot leggen. De cliënt steekt zijn voet in het frame, waarna de zorgverlener het frame omhoog duwt. Als de kous voldoende hoog is, kan de Medi Hospital Butler verwijderd worden en de kous met de hand omhoog getrokken worden.



Gebruikscriteria voor zelfstandig gebruik

De Medi Hospital Butler is niet geschikt voor zelfstandig gebruik.

Bijzonderheden

- Een nadeel van de Medi Hospital Butler is dat de kous opgerekt wordt, waardoor deze sneller slijt.
- De zorgverlener moet kracht zetten van het lichaam af, hetgeen een zware fysieke belasting is.
- De Medi Butler is niet verkrijgbaar in maten. De omvang van het been mag niet groter zijn dan de diameter van het frame.

Voor meer informatie: firma Medi Nederland BV in Breda tel: 076-5722555.

DE VENOTRAIN GLIDER

Aantrekhelpmiddel

Beschrijving

De Venotrain Glider is een hulpmiddel dat zowel voor het aanschuiven als voor het uittrekken gebruikt kan worden. Het is gemaakt van zeildoek en heeft de vorm van een puntzak, die maar tot halverwege dichtgenaaid is. Het hulpmiddel is voorzien van een lus bij de punt en een flap aan de bovenzijde. Daarnaast wordt er een schuimrubber matje bijgeleverd.



Doelgroep

- Draggers van elastische kousen met gesloten teen en open teen
- Zorgverleners

Wijze van gebruik

De Venotrain Glider wordt over de voet en de hiel geschoven. Dit kan eventueel door het hulpmiddel op de grond te leggen op het bijgeleverde schuimrubber matje. De cliënt kan de voet in het hulpmiddel schuiven zonder de voet op te tillen. Vervolgens worden de elastische kousen als een laars over het hulpmiddel aangetrokken. Doordat het hulpmiddel glad is, schuiven de elastische kousen gemakkelijker over de voet en de enkel. Als de kous om de voet en enkel goed zit, moet het hulpmiddel verwijderd worden. Dit kan door aan de lus bij de tenen, of aan de flap aan de bovenzijde van de kous te trekken.



Gebruikscriteria voor zelfstandig gebruik

Voor zelfstandig gebruik moet de gebruiker kunnen bukken tot aan de tenen, zodat zij het hulpmiddel en de kous over de voet aan kan trekken. Daarnaast moet de gebruiker voldoende kracht in de handen hebben om de elastische kous over de Venotrain Glider te trekken.

Bijzonderheden

- De Venotrain Glider is niet verkrijgbaar in maten.

Tips om zelfstandig gebruik te bevorderen

- Door het gebruik van rubber handschoenen kan de kous op de plaats gewreven worden. Er is dan veel minder kracht in de handen nodig.
- Door met de voet over het bijgeleverde schuimrubber matje op de grond te bewegen, kan de kous tot de hiel op de plaats worden gewreven.
- Als het verwijderen aan de teenzijde problemen oplevert, bestaat er ook de mogelijkheid om het hulpmiddel aan de bovenzijde van de elastische kousen te verwijderen.

Voor meer informatie: firma Bauerfeind Benelux BV in Haarlem tel: 023-5319427.

DE EASY-LEVER

Uittrekhulpmiddel

Beschrijving

De Easy-Lever lijkt op een verlengde schoenlepel met parapluhandvat en is gemaakt van kunststof met aluminium. De totale lengte is ongeveer 65 cm.

Doelgroep

- Draggers van elastische kousen

Wijze van gebruik

Voor het gebruik wordt de kous omgeslagen tot over de hiel en vervolgens wordt de Easy-Lever aan de achterzijde tussen het been en de kous geschoven. Door de flexibele Easy-Lever recht naar beneden te duwen, buigt deze onder de voet en wordt de kous over de voet uit geschoven. De Easy-Lever kan zowel staand als zittend gebruikt worden, waarbij zittend gebruik de voorkeur heeft, vanwege het valgevaar bij staand gebruik.

Gebruikscriteria voor zelfstandig gebruik

Voor zelfstandig gebruik moet de gebruiker kunnen bukken tot de hiel en de kous kunnen terugslaan over de hiel. Daarnaast is een redelijke armkracht vereist om de Easy-Lever naar beneden te duwen.

Bijzonderheden

- Het gebruik van de Easy-Lever vereist een handigheid, die men pas na enige malen oefenen onder de knie krijgt.
- Het gebruik van de Easy-Lever zorgt voor een plaatselijke rek op de kous.
- De kous mag niet met het uittrekhulpmiddel de grond raken. De kous kan hierdoor beschadigen.
- Uit TNO testen blijkt dat, bij juist gebruik van de Easy-Lever, er geen zichtbare schade aan de kous wordt veroorzaakt. De Easy-Lever is 10000 maal gebogen, maar breekt niet.
- Het iRv heeft gebruiksonderzoek verricht naar de Easy-Lever. De resultaten zijn begin 2005 beschikbaar.
- De Easy-Lever is op bruikbaarheid getest door GGT (Deutsche Gesellschaft für Gerontechniek) in Iserlohn en werd Gut bevonden.
- Men is bezig met het ontwikkelen van een Easy-Lever die geschikt is voor gebruik door een zorgverlener.

Tips om zelfstandig gebruik te bevorderen

- Zet de voet op een voetenbankje dat aan de onderzijde open is.
- Druk de hak omlaag als de Easy-Lever om de hak moet buigen
- Als, bij het omslaan van de kous, het boord over de hak is, kan men de kous verder over de hiel halen door met de hak over een antislipmatje te bewegen.

Voor meer informatie: firma Arion International BV in Geleen tel: 046-4113358



DE EASY-OFF

Uittrekhulpmiddel

Beschrijving

De Easy-Off is een uittrekhulpmiddel van zeildoek, voorzien van een band met klittenbandsluiting.

Doelgroep

- Zorgverleners
- Draggers van elastische kousen

Wijze van gebruik

De Easy-Off wordt over de elastische kous getrokken en gefixeerd om de enkel met een band met klittenbandsluiting. De bovenkant van de elastische kous wordt omgeslagen over de band van de Easy-Off. De elastische kous wordt nu samen met het uittrekhulpmiddel uitgetrokken, waarbij de band losgemaakt wordt als de kous bij de enkel niet verder kan. Door de gladde ondergrond van de Easy-Off glijdt de kous gemakkelijker over de hiel. Er hoeven geen twee stoeve lagen over elkaar getrokken te worden.

Gebruikscriteria voor zelfstandig gebruik

Voor zelfstandig gebruik moet de gebruiker kunnen bukken tot aan de tenen, zodat zij het hulpmiddel en de kous over de voet uit kan trekken. Daarnaast moet de gebruiker voldoende kracht in de handen hebben. Bij zelfstandig gebruik van de Easy-Off moet er kracht van het lichaam af gebruikt worden, hetgeen problemen kan veroorzaken.

Bijzonderheden

- De Easy-Off is verkrijgbaar in 3 (schoen)maten.
- De Easy-Off is op bruikbaarheid getest door GGT (Deutsche Gesellschaft für Gerontechnik) in Iserlohn en werd Gut bevonden.

Tips om zelfstandig gebruik te bevorderen

- Door het gebruik van rubber handschoenen kan de kous naar beneden gewreven worden. Er is dan veel minder kracht in de handen nodig.
- Door met de voet over een antislipmatje op de grond te bewegen, kan de kous uit gewreven worden.

Voor meer informatie: firma Arion International BV in Geleen
tel: 046-4113358



DE EUREKA UIT

Uittrekhulpmiddel

Beschrijving

De Eureka Uit is een uittrekhulpmiddel in de vorm van een puntzak van zeildoek.

Doelgroep

- Zorgverleners
- Draggers van elastische kousen

Wijze van gebruik

De Eureka Uit wordt over de elastische kous heen getrokken. De bovenkant van de elastische kous wordt omgeslagen over het uittrekhulpmiddel. De elastische kous wordt nu samen met het uittrekhulpmiddel uitgetrokken. Door de gladde ondergrond van de Easy-Off glijdt de kous gemakkelijker over de hiel. Er hoeven geen twee stroeve lagen over elkaar getrokken te worden.

Gebruikscriteria voor zelfstandig gebruik

Voor zelfstandig gebruik moet de gebruiker kunnen bukken tot aan de tenen, zodat zij het hulpmiddel en de kous over de voet uit kan trekken. Daarnaast moet de gebruiker voldoende kracht in de handen hebben. Bij zelfstandig gebruik van de Eureka Uit moet er kracht van het lichaam af gebruikt worden, hetgeen problemen kan veroorzaken.

Bijzonderheden

De Eureka Uit is verkrijgbaar in 2 maten. Voor sommige mensen is de Eureka Uit te smal en dus niet bruikbaar

Tips om zelfstandig gebruik te bevorderen

- Door het gebruik van rubber handschoenen kan de kous naar beneden gewreven worden. Er is dan veel minder kracht in de handen nodig.
- Door met de voet over een antislipmatje op de grond te bewegen, kan de kous uit gewreven worden.

Voor meer informatie: firma Varitex in Haarlem tel: 023-5319317.



DE JUZO SLIPPIES

Uittrekhulpmiddel

Beschrijving

De Juzo Slippies bestaan uit een schoentje met enkelbandje van papier dat niet scheurt en een antislip matje.

Doelgroep

- Draggers van elastische kousen
- Het hulpmiddel is bestemd voor zelfstandig gebruik, maar kan eventueel ook gebruikt worden door een zorgverlener. Echter de Slippies zijn korter en glijden minder goed dan de zakken van zeildoek.



Wijze van gebruik

Het schoentje wordt over de kous aangetrokken. De bovenkant van de therapeutisch elastische kous wordt omgeslagen over de hiel. Door vervolgens met de voet over het antislip matje te bewegen wordt de kous van de voet geschoven.

Gebruiskriteria voor zelfstandig gebruik

Voor zelfstandig gebruik moet de gebruiker kunnen bukken tot aan de hiel, zodat zij het hulpmiddel en de kous over de voet uit kan trekken. Daarnaast moet de gebruiker voldoende kracht in de handen hebben. Het zelfstandig gebruik van de Juzo Slippies moet er kracht van het lichaam af gebruikt worden, hetgeen problemen kan veroorzaken.

Bijzonderheden

- De Juzo Slippies is niet verkrijgbaar in maten. Voor sommige mensen is het hulpmiddel te smal en dus niet bruikbaar

Tips om zelfstandig gebruik te bevorderen

- Door het gebruik van rubber handschoenen kan de kous naar beneden gewreven worden. Er is dan veel minder kracht in de handen nodig.
- Door met de voet over het bijgeleverde antislipmatje op de grond te bewegen, kan de kous uit gewreven worden.

Voor meer informatie: firma Juzo in Bussum tel: 035-5240526.

DE MEDIVEN BUTLER OFF

Uittrekhulpmiddel

Beschrijving

De Butler Off is een schoenlepel met een lange steel en haaks handvat. De bovenzijde van de schoenlepel is aan de achterkant voorzien van een haak.

Doelgroep

- Draggers van elastische kousen

Wijze van gebruik

De Butler Off wordt aan de achterzijde tussen de kous en het been geschoven en naar beneden geduwd. De haak zorgt ervoor dat de kous gemakkelijk naar beneden schuift. Bij de hak wordt de Butler Off als een hefboom gebruikt, waardoor de kous over de hak schuift. De Butler Off kan zowel staand als zittend gebruikt worden, waarbij zittend gebruik de voorkeur heeft, vanwege het valgevaar bij staand gebruik.

Gebruikscriteria voor zelfstandig gebruik

Voor zelfstandig gebruik is een redelijke armkracht vereist om de Butler Off naar beneden te duwen.

Bijzonderheden

- Het gebruik van de Butler Off zorgt voor een plaatselijke rek op de kous.
- Het glijden van de Butler Off langs het been kan pijnlijk zijn bij een gevoelige huid.
- De Butler Off kan ook gebruikt worden als schoenlepel.
- De kous mag niet met het uittrekhulpmiddel de grond raken. De kous kan hierdoor beschadigen.

Tips om zelfstandig gebruik te bevorderen

- Beweeg de hak omhoog als de schoenlepel bij de hak komt.

Voor meer informatie: firma Medi Nederland BV in Breda tel: 076-5722555.



DE MEDI-BUTLERTO

Uittrekhulpmiddel

Beschrijving

De Medi Butlerto is een metalen frame met 2 beweegbare handgrepen en een pin aan de voorzijde.

Doelgroep

- Draggers van elastische kousen

Wijze van gebruik

Het rekje wordt met de pin aan de voorzijde tussen de kous en het been geschoven. Vervolgens wordt de pin naar achteren gedraaid en worden de handgrepen omhoog geklapt. Door het frame aan de handgrepen omlaag te duwen, duwt men de kous uit, waarbij achter over het been een pin glijdt die bij de hak als een hefboom werkt. De kous mag hierbij niet dubbel slaan en de pin moet de rondingen van het been volgen.



Gebruiskriteria voor zelfstandig gebruik

Voor zelfstandig gebruik is een redelijke armkracht in beide armen vereist om de Butlerto naar beneden te duwen. Daarnaast is er een goede fijne handmotoriek nodig om de pin tussen de kous en het been te schuiven en vergt het gebruik van de Butlerto de nodige cognitieve vaardigheden

Opmerkingen

- Het gebruik van de Butlerto zorgt voor een plaatselijke rek op de kous.
- Het glijden van de Butlerto langs het been kan pijnlijk zijn bij een gevoelige huid.
- De kous mag niet met het uittrekhulpmiddel de grond raken. De kous kan hierdoor beschadigen.

Tips om zelfstandig gebruik te bevorderen

- Beweeg de hak omhoog als de pin bij de hak komt.

Voor meer informatie: firma Medi Nederland BV in Breda tel: 076-5722555.

DE ORT-O-MATE

Uittrekhulpmiddel

Beschrijving

De Ort-o-mate is een elektrisch uittrekhulpmiddel. Het hulpmiddel bestaat uit een kastje dat aan de muur wordt bevestigd en een lange oprolbare band met een knoop en clip. De Ort-o-mate wordt bediend met een afstandsbediening.



Doelgroep

- Draggers van elastische kousen
- Zorgverleners, het gebruik van de Ort-o-mate vergt helemaal geen krachtsinspanning van de zorgverlener.

Wijze van gebruik

De gebruiker zit op een stoel ongeveer 2 meter van het kastje aan de muur. De gebruiker trekt de knop en clip naar zich toe en bevestigt deze aan de achterzijde aan de kous, onder het boord. De band rolt vanzelf af. Door op de afstandsbediening te duwen, rolt de band op, waardoor de kous van het been getrokken wordt.



Gebruiskriteria voor zelfstandig gebruik

Voor zelfstandig gebruik moet de gebruiker een redelijke fijne handmotoriek in tenminste één hand hebben. De zitbalans moet goed zijn, anders bestaat de kans dat men uit de stoel getrokken wordt. Bukken is slechts noodzakelijk tot de knie. Het gebruik van de Ort-o-mate bestaat uit een aantal handelingen, en vereist de nodige cognitieve vaardigheden.

Bijzonderheden

- De Ort-o-mate is gemonteerd in een woning en hierdoor niet geschikt voor gebruik elders, bijvoorbeeld op vakantie.
- Het iRv heeft gebruiksonderzoek verricht naar de Ort-o-mate, waaruit blijkt dat het gebruik van de Ort-o-mate leidt tot zelfredzaamheid van de gebruiker.

Tips om zelfstandig gebruik te bevorderen

- Hang de afstandsbediening op, zo hoeft men nooit te bukken om de Ort-o-mate te gebruiken. De afstandsbediening zit verbonden met de knop en clip, deze kunnen zo van de grond opgetrokken worden.

Voor meer informatie: firma Hodes in Arnhem tel: 026-3270220 of
firma Bosman in Eindhoven Tel: 040-2308836

DE VENOTRAIN GLIDER

Uittrekhulpmiddel

Beschrijving

De Venotrain Glider is gemaakt van zeildoek en heeft de vorm van een puntzak, die maar tot halverwege dichtnaaid is. Er wordt een schuimrubber antislip matje bijgeleverd.

Doelgroep

- Zorgverleners
- Draggers van elastische kousen



Wijze van gebruik

De Venotrain Glider wordt over de elastische kous heen getrokken. De bovenkant van de therapeutisch elastische kous wordt omgeslagen over het uittrekhulpmiddel. De therapeutisch elastische kous wordt nu samen met het uittrekhulpmiddel uitgetrokken. Dit kan door aan de kous te trekken of door de voet over het bijgeleverde antislip matje te schuiven. Door de gladde ondergrond van de Venotrain Glider glijdt de kous gemakkelijker over de hiel. Er hoeven geen twee stroeve lagen over elkaar getrokken te worden.

Gebruikscriteria voor zelfstandig gebruik

Voor zelfstandig gebruik moet de gebruiker kunnen bukken tot aan de tenen, zodat zij het hulpmiddel en de kous over de voet uit kan trekken. Daarnaast moet de gebruiker voldoende kracht in de handen hebben. Het zelfstandig gebruik van de Venotrain Glider moet er kracht van het lichaam af gebruikt worden, hetgeen problemen kan veroorzaken.

Bijzonderheden

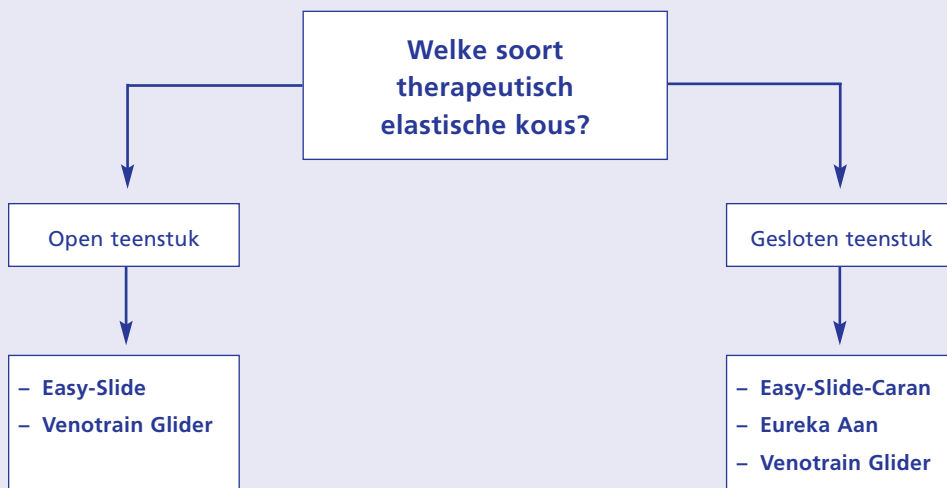
- De Venotrain Glider is niet verkrijgbaar in maten. Voor sommige mensen is het hulpmiddel te smal en dus niet bruikbaar

Tips om zelfstandig gebruik te bevorderen

- Door het gebruik van rubber handschoenen kan de kous naar beneden gewreven worden. Er is dan veel minder kracht in de handen nodig.
- Door met de voet over het bijgeleverde antislipmatje op de grond te bewegen, kan de kous uit gewreven worden.

Voor meer informatie: firma Bauerfeind Benelux BV in Haarlem tel: 023-5319427.

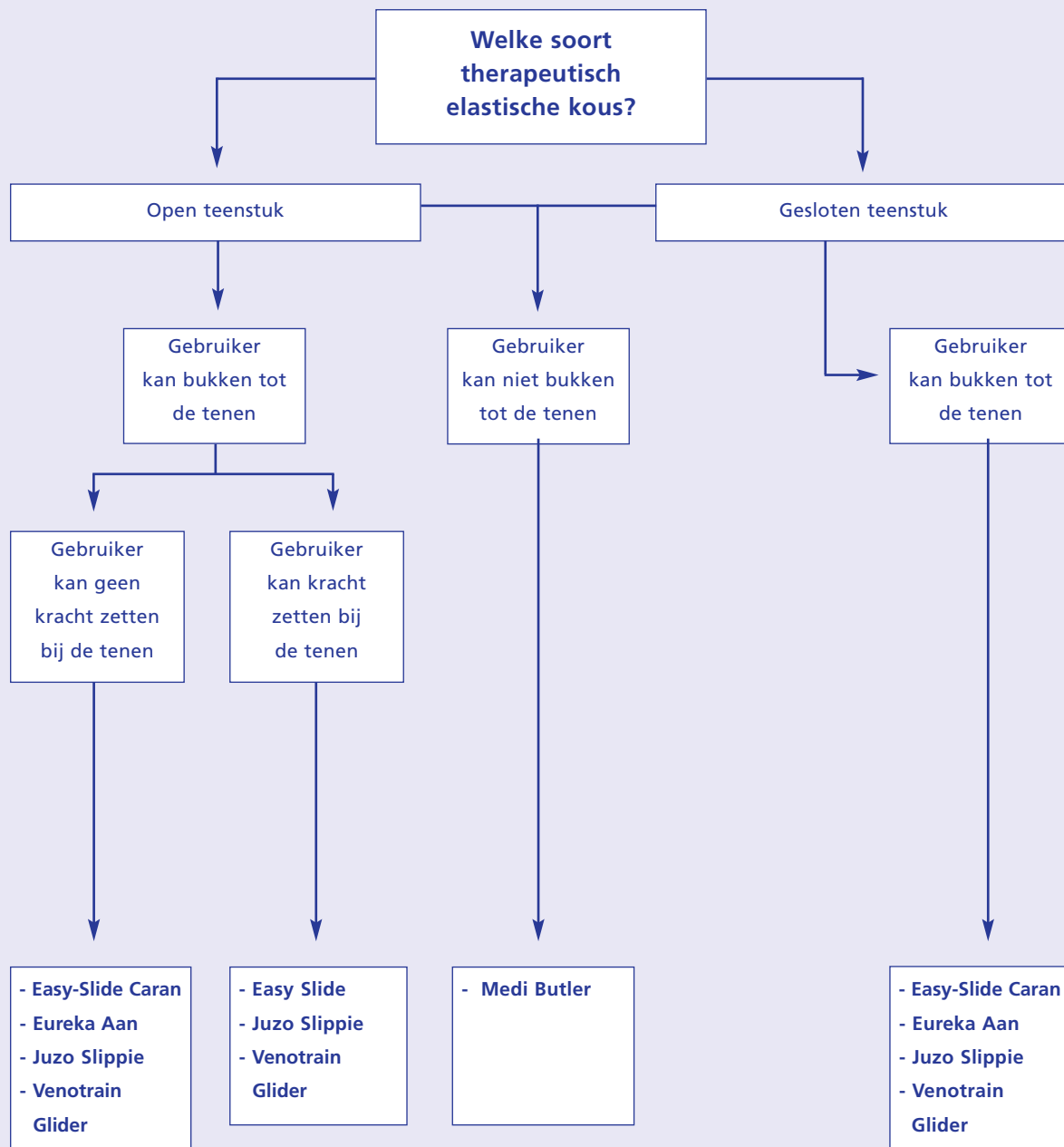
III Keuzeschema aantrekhelpmiddel bij gebruik door zorgverlener



NB: Probeer het hulpmiddel eerst uit voor aanschaf



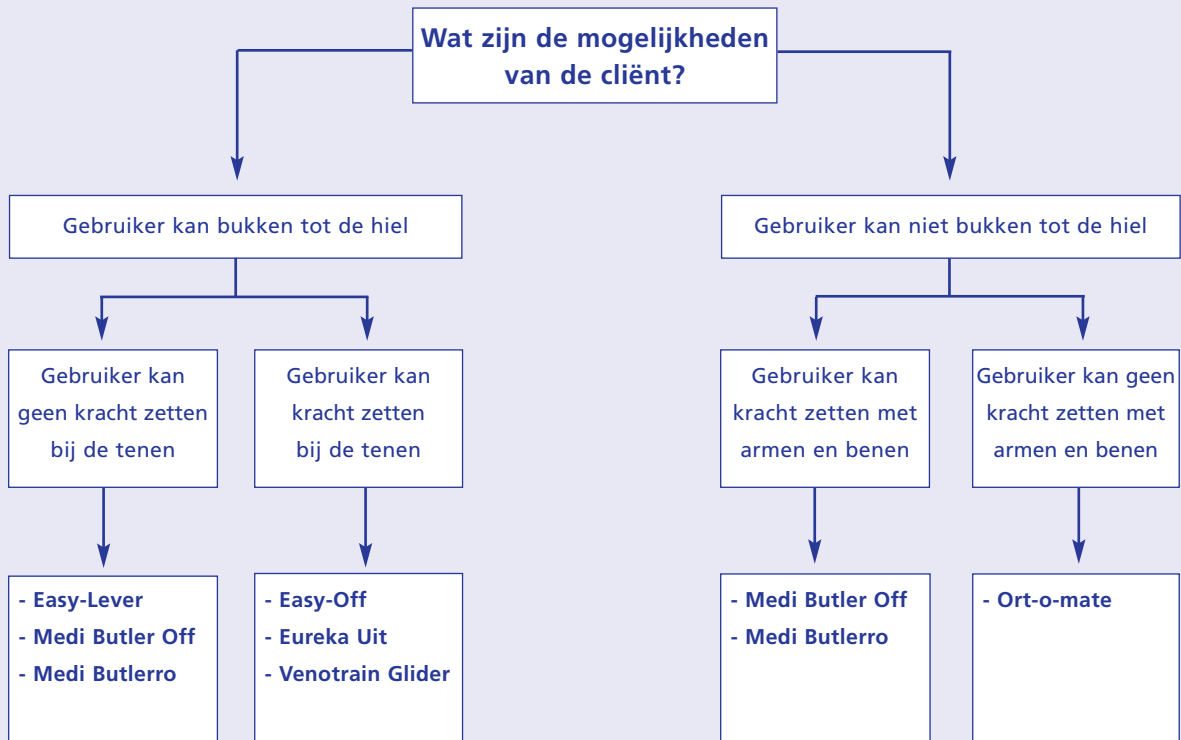
IV Keuzeschema aantrekhulpmiddel bij zelfstandig gebruik door cliënt



NB: Probeer het hulpmiddel eerst uit voor aanschaf

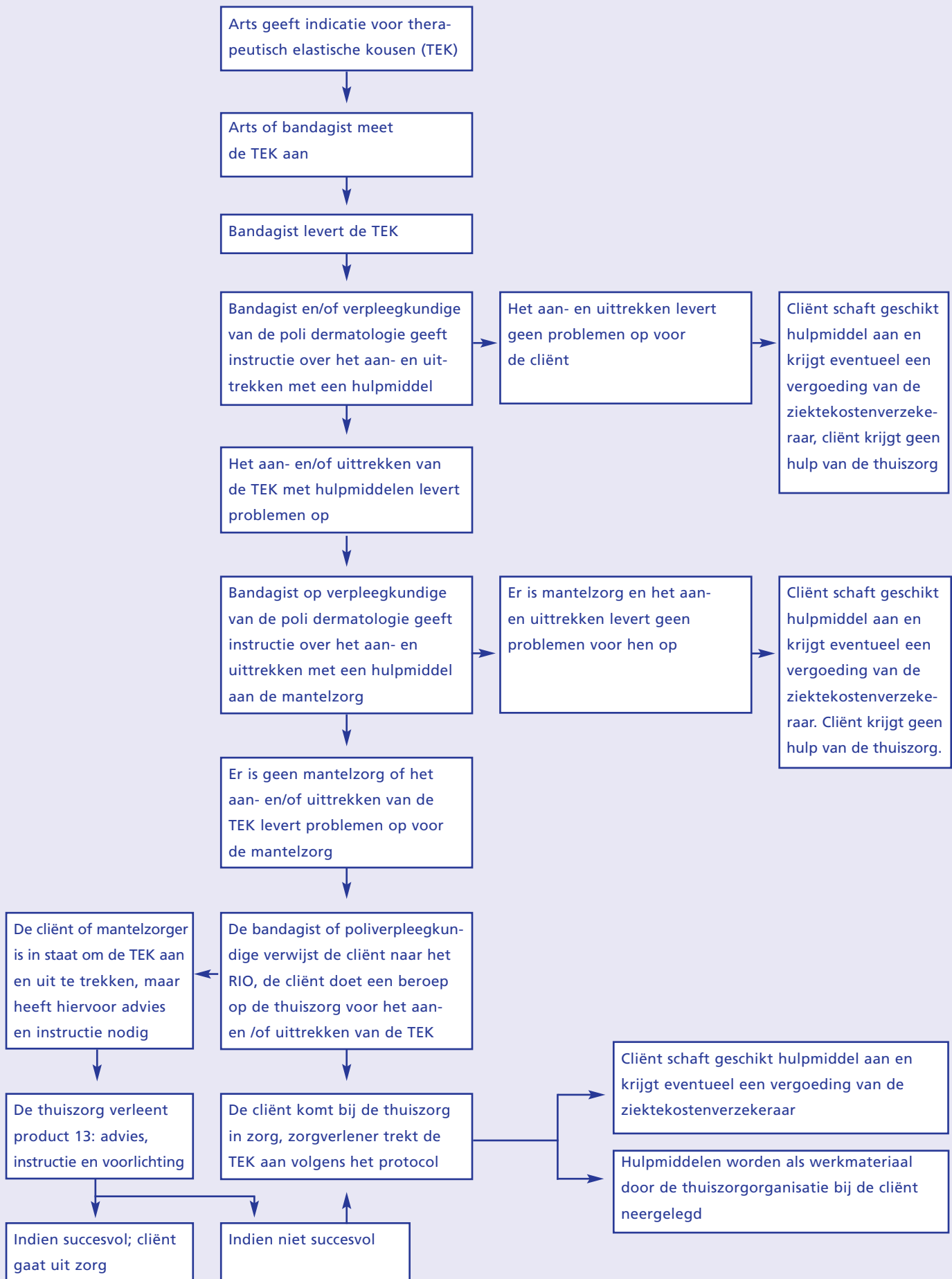


Keuzeschema uittrekhulpmiddel bij zelfstandig gebruik door cliënt



NB: Probeer het hulpmiddel eerst uit voor aanschaf

VI *Stroomschema van 'aanmeten tot aantrekken'*



VII Vergoedingsmogelijkheden

Sinds 1 januari 2003 worden de meeste aan- en uittrekhulpmiddelen vergoed door de ziektekostenverzekeraar in het kader van de regeling hulpmiddelen.

Vergoeding van elastische kousen en hulpmiddelen

In de vergoedingsregeling van (steunkous)hulpmiddelen is sinds 2003 het een en ander veranderd: Regeling Hulpmiddelen 96, kenmerk Z/VU-2334315, een aanbeveling van het College voor Zorgverzekeringen (CVZ). In deze regeling wordt een advies overgenomen om aantrekhulpen in de vergoedingsregelingen op te nemen. Het belangrijkste argument is dat aan- en uittrekhulpen de effectiviteit van compressietherapie (oftewel de steunkousen) ten goede zou komen en de hulpmiddelen bovendien leiden tot kostenbesparing op de inzet van professionele hulpverlening. Er wordt een zogenoemde 'functionele omschrijving' gegeven en er worden dus geen specifieke producten genoemd die voor vergoeding in aanmerking komen. Er staat letterlijk 'dat de uitwendige hulpmiddelen die dit verlies langdurig kunnen compenseren voor vergoeding in aanmerking komen'.

Mogelijk maar niet vanzelfsprekend

Hiermee is de verstrekking van steunkoushulpmiddelen weliswaar mogelijk, maar niet vanzelfsprekend. Bij zorgvuldige indicatiestelling is vergoeding mogelijk, maar het is geen 'automatisme'. Het belang van het hulpmiddel moet gemotiveerd worden vanuit het meer effectief dragen van de steunkousen; arbo-aspecten spelen veel minder een rol. De praktijk leert dat meestal vergoeding mogelijk is, op voorwaarde dat er een heldere omschrijving is, met verwijzing naar de ondersteuning van het doel van de steunkousen.

In artikel 2a, van het Verstrekkingenbesluit ziekenfondsverzekering staat:

- 1 De aanspraak op een verstrekking kan slechts tot gelding worden gebracht voor zover de verzekerde, gelet op zijn behoefte en uit een oogpunt van doelmatige zorgverlening, redelijkerwijs daarop naar aard, inhoud en omvang is aangewezen.
- 2 Onverminderd hetgeen bij of krachtens dit besluit wordt bepaald, kan het ziekenfonds schriftelijk de voorwaarden vaststellen waaronder de aanspraken tot gelding worden gebracht.

Hieruit is op te maken dat het hulpmiddel bestemd moet zijn voor zelfstandig gebruik of gebruik door een mantelzorger. Indien een cliënt de elastische kousen ook met een aan- of uittrekhulpmiddel niet zelfstandig kan uittrekken of met hulp van een mantelzorger, voldoet het aan- en uittrekhulpmiddel niet aan de behoefte van de cliënt en kan het ziekenfonds het hulpmiddel afwijzen voor verstrekking op grond van artikel 2a, eerste lid van het Verstrekkingenbesluit ziekenfondsverzekering.

Als belangrijkste argument voor vergoeding van de aan- en uittrekhulpmiddelen wordt aangevoerd dat aan-/uittrekhulpen de effectiviteit van compressietherapie ten goede komen én bovendien leiden tot kostenbesparing op de inzet van professionele hulpverlening.

Als het hulpmiddel gebruikt wordt ter reductie van de fysieke belasting van de thuiszorg-medewerker hoeft het hulpmiddel niet vergoed te worden door de ziektekostenverzekering in het kader van de regeling Hulpmiddelen 1996. In principe moet de thuiszorgorganisatie zelf zorgdragen voor deze hulpmiddelen en als werkmateriaal verschaffen.

VIII **Stappenplan om een cliënt tot zelfstandigheid te brengen**

- 1 Tijdens de intake wordt uitgelegd waarom getracht wordt de cliënt tot zelfstandigheid te brengen. Alleen als dit niet lukt, komt de cliënt blijvend in zorg bij de thuiszorgorganisatie. Tevens wordt verteld dat het aan- en uittrekken van therapeutisch elastische kousen door de medewerker van de thuiszorg met een hulpmiddel uitgevoerd wordt. De 'zijden sokjes' of 'voetjes' die bij de kousen geleverd worden, worden niet gezien als hulpmiddel. Dit hulpmiddel wordt als werkmateriaal door de thuiszorgorganisatie bij de cliënt neergelegd of zal de cliënt zelf aan moeten schaffen.
- 2 De eerstverantwoordelijke zorgverlener neemt uit de voorraad van de thuiszorgorganisatie een aantal aan- en/of uittrekhulpmiddelen mee naar de cliënt en probeert deze uit met de cliënt. Samen kiezen ze het meest geschikte hulpmiddel. Ze geeft instructie over het gebruik van het hulpmiddel. De cliënt kan het hulpmiddel een aantal malen uitproberen in het bijzijn van de zorgverlener.
- 3 Na een oefenperiode met de thuiszorgmedewerkers wordt het gebruik van het hulpmiddel met de cliënt geëvalueerd. Er kunnen twee situaties ontstaan:
 - Cliënt kan zelfstandig de kousen aan- of uittrekken met het hulpmiddel. Zij schaft het hulpmiddel aan dat zij in gebruik heeft. Hiertoe kan ze een vergoeding vragen bij de ziektekostenverzekering in het kader van de regeling hulpmiddelen. Ze krijgt geen hulp meer van de thuiszorgorganisatie.
 - Cliënt kan met dit hulpmiddel de kousen niet zelfstandig aan- of uittrekken. Het hulpmiddel wordt ingenomen en gereinigd. Cliënt probeert hetzelfde hulpmiddel in een andere maat of andere hulpmiddelen uit.
- 4 Lukt het niet om de kousen zelfstandig aan- en/of uit te trekken met de diverse hulpmiddelen, dan instrueert de zorgverlener de mantelzorg, indien deze aanwezig is en in staat is hulp te bieden. De cliënt schaft het meest geschikte hulpmiddel aan, hiertoe kan ze een vergoeding vragen bij de ziektekostenverzekering in het kader van de regeling hulpmiddelen. Ze krijgt geen hulp meer van de thuiszorgorganisatie.
- 5 Indien de cliënt en eventuele mantelzorgers, na instructie, niet met de diverse hulpmiddelen kunnen werken, blijft de cliënt hulp van de thuiszorgorganisatie krijgen om de therapeutisch elastische kous aan en/of uit te trekken. Het hulpmiddel dient door de cliënt aangeschaft te worden, indien dit niet als werkmateriaal door thuiszorgorganisatie bij de cliënt wordt neergelegd.
- 6 Indien de cliënt weigert om het hulpmiddel aan te schaffen of te gebruiken, wordt de zorgweigeringsprocedure in werking gezet. Indien er bij een cliënt meerdere hulpvragen zijn, wordt alleen voor het aan- en/of uittrekken van de kousen de zorgweigeringsprocedure in gang gezet.

N.B. Bij cliënten die al in zorg zijn, en waarbij de therapeutisch elastische kousen zonder hulpmiddel aan- en/of uitgetrokken worden, dient dit stappenplan alsnog doorlopen te worden.

Enkele getallen m.b.t. de dragers van elastische kousen

In Nederland droegen in 2004 zo'n 225.000 mensen therapeutisch elastische kousen.

Geslacht

70% vrouwen en 30% mannen.

Leeftijdsopbouw

De meeste vrouwelijke dragers van elastische kousen zijn ouder dan 60 jaar.

De meeste mannelijke dragers zijn 40 tot 70 jaar.

Drukklasse

80% van de patiënten draagt therapeutisch elastische kousen uit drukklasse 2

20% uit drukklasse 3 of 4.

Soort kous

70%, draagt kousen tot onder de knie.

Circa 15% van de patiënten die therapeutisch elastische kousen dragen zijn afhankelijk van de thuiszorg bij het aan- en uittrekken van hun kousen.

Bron: SEO Onderzoek; Het blijft behelpen 7; De markt van therapeutisch elastische kousen

Het uittrekken van therapeutisch elastische kousen zonder het gebruik van hulpmiddelen vraagt een krachtsinspanning van 20 tot 25 kilo als deze handeling goed verloopt.

In de groene praktijkregels staat dat duwen en trekken met een kracht van meer dan 20 kg moet worden voorkomen. Hieruit komt voort dat het uittrekken van therapeutisch elastische kousen zonder hulpmiddelen de normen voor fysieke belasting overschrijdt en derhalve niet toegestaan is. Voor aantrekken is geen onderzoek gedaan naar de benodigde krachtsinspanning, echter, gezien de handelingsrichting zal dit meer zijn voor zorgverleners. Dit is namelijk van je af werken in plaats van naar je toe. Bij cliënten is dit andersom, aantrekken is voor hen meestal gemakkelijker dan uittrekken.

Bron: iRv Meting van de benodigde trekkracht voor het uittrekken van therapeutisch elastische kousen 2001 en Beune, H.A.Th.; Evers, G. Stilstaan bij bewegen. Praktijkregels voor fysieke belasting in de thuiszorg 1999

In opdracht van Stichting Arbeidsmarkt- Werkgelegenheids- en Opleidingsfonds Bejaarden-oorden (AWOB) is een voorbeeldproject in drie verzorgingshuizen gedaan, waarbij hulpmiddelen om therapeutisch elastische kousen aan te trekken, geïntroduceerd zijn. In de drie instellingen bleek men na een korte introductie vrij snel en probleemloos met het hulpmiddel te werken. Zowel bewoners als verzorgenden waren tevreden. Een klein deel van de bewoners (12 %) was na de introductie in staat om zonder verdere hulp van de verzorging de kousen aan te trekken. Deze groep heeft dit als positief ervaren. Meer objectief bleek uit de eenvoudige analyse van de fysieke belasting dat het hulpmiddel tot een reductie van fysieke belasting leidt en dat deze belasting binnen veilige grenzen valt. Daarmee kan van dit hulpmiddel gezegd worden dat het zinvol is en eenvoudig is in te voeren.

Bron: Kleine hulpmiddelen: hulp voor bewoners en zorgverleners? NIVEL 1998

Verplichtingen tot beleid met betrekking tot fysieke belasting

Het ziekteverzuim in de thuiszorg is hoog. Het percentage klachten aan het houdings- en bewegingsapparaat is hierin het grootst. Naast rugklachten blijkt dat ook nek- en schouderklachten steeds duidelijker naar voren komen. Het is van belang maatregelen te nemen om ervoor te zorgen dat zorgverleners minder klachten krijgen. Het aan- en uittrekken van therapeutisch elastische kousen is één van de taken die een grote belasting voor het bewegingsapparaat vormt.

Bron: Stilstaan bij bewegen. Praktijkregels voor fysieke belasting. Bunnik OAT 1999

X Informatieverstrekking

Voor informatie over de Easy-Slide, Easy-Slide Caran, de Easy Off of de Easy Lever kun je terecht bij:

Arion International BV

Vouersweg 103
6161 AG Geleen
tel: 046-4113358
e-mail: arionnl@arion-group.nl
www.arion-group.com

Voor informatie over de Eureka Aan- en Uit kun je terecht bij:

Varitex

Antwoordnummer 77
2000 VC Haarlem
tel: 023-5319317
e-mail: info@varitex.nl
www.varitex.nl

Voor informatie over de Juzo Slippies kun je terecht bij:

Juzo Bussum

Olmenlaan 6
1404 DG Bussum
tel: 035-5240526
e-mail: info@juzo.de
www.juzo.de

Voor informatie over de Medi Butler, De Medi Butler Off en de Medi Butlerto kun je terecht bij:

Medi Nederland BV

Postbus 5503
4801 DD Breda
tel: 076-5722555
e-mail: info@medi.nl

Voor informatie over de Ort-o-mate kun je terecht bij:

Hodes (Voor Oost en Noord Nederland)

Hazenkamp 60
6836 BA Arnhem-Zuid
tel: 026-3270220
e-mail: gezondwerken@hodes.nl
www.ort-o-mate.nl

Bosman (Voor West en Zuid Nederland)

Dillenburgstraat 22
5652 AP Eindhoven
Tel: 040-2308836
e-mail: informatie@bosman.com
www.ort-o-mate.nl

Voor informatie over de Venotrain Glider kun je terecht bij:

Bauerfeind Benelux BV

Waarderveldweg 1
2031 BK Haarlem
tel: 023-5319427
e-mail: bauerfeind@bauerfeind-benelux.nl
www.bauerfeind.com

Indien je nog nadere informatie wenst over het gebruik of de verkrijgbaarheid van aan- en uittrekhulpmiddelen van therapeutisch elastische kousen kun je contact opnemen met:

IRv; Informatie- en Advies Centrum

Postbus 192
6430 AD Hoensbroek
tel: 045-5237600
fax: 045-5211267
e-mail: iac@irv.nl
www.irv.nl

Voor meer informatie over Goed Gebruik kun je contact opnemen met:

LOCOmotion

Brinkerpad 29
6721 WJ Bennekom
tel. 0318 430768
fax 0318 431583
e-mail: j.j.knibbe@locomotion.nu
www.goedgebruik.nl

